

Nr III/12 Data wydania: 04.08.2009.

ZAKRES STOSOWANIA I RODZAJE WYKONAŃ

- 716S** - do wody i innych cieczy nie stwarzających zagrożenia
716SCrNi - do agresywnych cieczy stosownie do odporności materiałów użytych do budowy płynowskazu

Płynowskaz kołnierzowy z ramką, **Nr kat. 716S** lub **716SCrNi** jest płynowskazem nieprzechylnym, służącym do wskazywania poziomu cieczy w zbiornikach ciśnieniowych o ciśnieniu roboczym do 40 bar. Może być stosowany również jako płynowskaz przykotłowy w kotłach o temperaturze roboczej do 250°C.

W zależności od usytuowania rączek płynowskazy montowane są w wykonaniu **prawym** lub **lewym**.

W przypadku, gdy zamówienie nie określa rodzaju wykonania, płynowskazy montowane są w wykonaniu **prawym**.

Płynowskazy w wykonaniu dla warunków morskich identyfikowane jako: **Nr kat. 716SWM**, mogą być dostarczone z odbiorem Towarzystw Klasyfikacyjnych Okrętowych: **PRS** i **BV**.

Płynowskazy produkowane są w następujących wykonaniach:

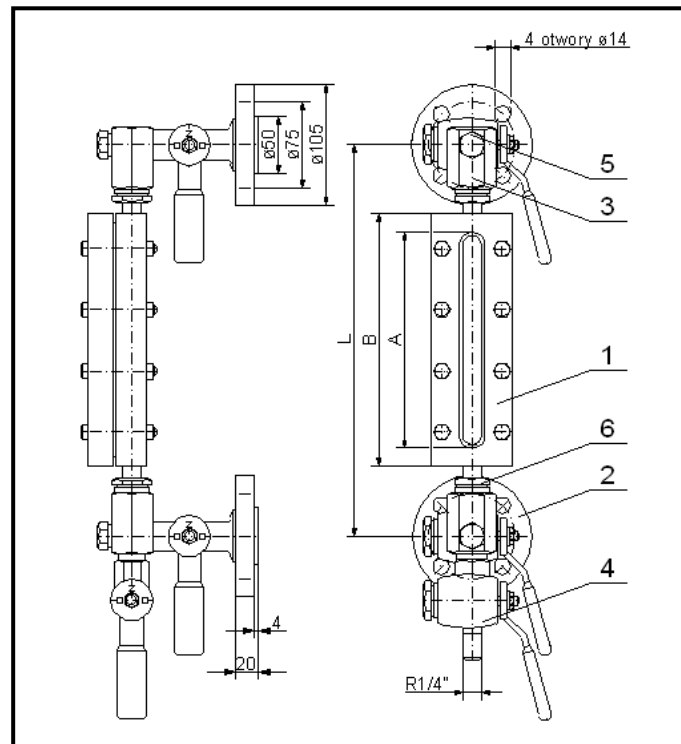
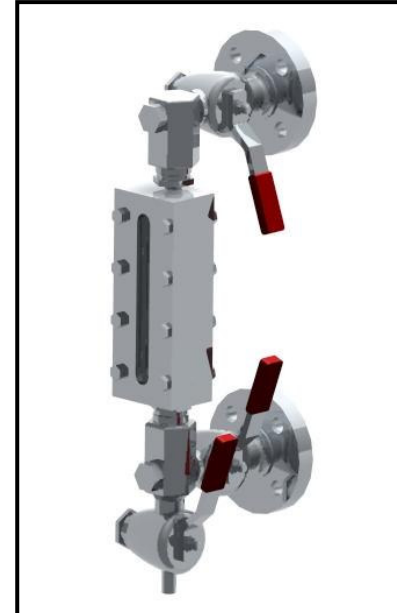
- Nr kat. 716S** - w wykonaniu standardowym
Nr kat. 716SCrNi - w wykonaniu kwasoodpornym
Nr kat. 716Z i 716SZCrNi - w wykonaniu z zabezpieczeniem przeciwwyptywowym w przypadku pęknięcia szkła

DANE TECHNICZNE

Wykaz stosowanych materiałów

Nr Pozycji	Nazwa detalu	Materiał	
		716S / 716SZ	716SCrNi / 716SZCrNi
1	Ramka	St4S	X6CrNiTi18-10
2	Głowica kołnierzowa	St4S	X6CrNiTi18-10
3	Łącznik dławicowy	A10X	X6CrNiTi18-10
4	Kurek spustowy	St4S	X6CrNiTi18-10
5	Śruba	A10X	X6CrNiTi18-10
6	Nakrętka	St3S	X6CrNiTi18-10

Materiały stosowane dla wykonania morskiego (WM) spełniają wymagania PN/W-74017



WYMIARY GABARYTOWE

Wielkość	Rozstaw osi L	Długość wznika A	Długość ramki B	Wymiary szkła	Masa ca.
0	300	140	176	165x34x17	8,5
I	340	195	232	220x34x17	9,6
II	400	255	292	280x34x17	10,8
III	450	295	332	320x34x17	11,6
IV	500	315	382	340x34x17	12,1

BUDOWA

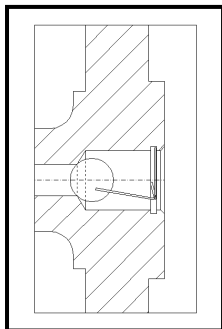
Płynowskaz składa się z ramki płynowskazowej [1] oraz z dwóch głowic kołnierzowych [2]. Głowice kołnierzowe połączone są z łącznikiem dławicowym [3] i kurkiem spustowym [4] za pomocą śrub [5].

W płynowskazie **Nr kat. 716SZ i 716SZCrNi**, w przypadku pęknięcia szkła kulki odcinają wypływ czynnika.

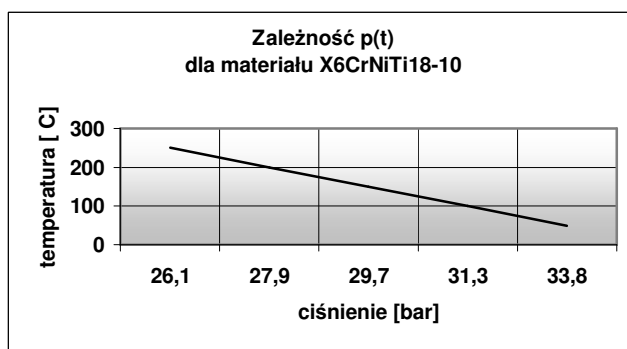
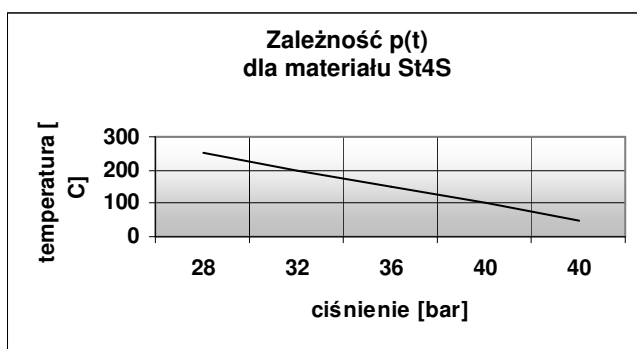
Zmianę wykonania płynowskazu z prawego na lewy (lub odwrotnie) uzyskuje się poprzez poluzowanie śrub [5] i obrót głowic kołnierzowych o 180° i obrót kurka spustowego.

Kołnierze przyłączeniowe głowic owiercone są na PN 40 jak dla DN20 i wykonane z powierzchniami uszczelniającymi typu E z wypustem wg PN EN 1092-1.

Otwór wlotowy w głowicy Φ 15 mm.



Nr kat. 716SZ i 716SZCrNi
Z zabezpieczeniem przeciwwypływowym



SPOSÓB ZAMAWIANIA

W zamówieniu należy podać numer katalogowy płynowskazu, rozstaw osi lub wielkość, rodzaj czynnika, temperaturę oraz ciśnienie robocze.

Na życzenie zamawiającego może być dostarczony tylko komplet głowic płynowskazowych.

Na życzenie klienta możliwe jest przystosowanie płynowskazu do innych rozstawów osi aniżeli podano w niniejszej karcie katalogowej.

Producent zastrzega sobie prawo wprowadzania zmian technicznych. Zmiany te nie mogą być podstawą do ewentualnych reklamacji